

ALLEGATI PTOF A.S. 17/18

SCHEDA 1

SCUOLA DELL'INFANZIA

Le strutture

PLESSI	Età			scale	piani	uscite	aule	servizi	altri locali	cortile giardino
	vecchio	nuovo	Ristr.o							
Collodi			X	/	1	6	3	5	4	1
Munari		X		/	1	6	3	5	10	1
Para			X	/	1	3	3	6	1	1

I Laboratori e gli spazi didattici accessori

PLESSI	Laboratori
Collodi	Informatica
	Inglese
Munari	Informatica
	Psicomotricità
	Inglese
Para	Psicomotricità

Attrezzature didattiche

PLESSI	Fotocopiatori	Televisioni	Registratori	Imp. Hi-Fi	Lavagna Lum.	Computers	Macchine Foto	Stampanti	Scanner	Lavatrice	Frigorifero
Collodi	1	0	1	0	0	1	1	1	1	1	1
Munari	1	0	1	1	0	2	0	3	0	1	1
Para	0	0	1	0	1	0	0	0	0	0	1
TOTALE	2	0	3	1	1	3	1	4	1	2	3

Alunni

Plesso Collodi

Sezione A		Sezione B		Sezione C	
maschi	femmine	maschi	femmine	maschi	femmine
17	11	13	15	16	12

Plesso Munari

Sezione A		Sezione B		Sezione C	
maschi	femmine	maschi	femmine	maschi	femmine
13	15	17	11	11	14

Plesso Para

Sezione A		Sezione B		Sezione C	
maschi	femmine	maschi	femmine	maschi	femmine
13	12	14	11	16	9

TOTALI

Plesso	Totale	disabili	stranieri	IRC	Pre-scuola	Post-scuola	Mensa
Collodi	84	/	8	77	/	/	84
Munari	81	2	8	71	/	/	81
Para	75	2	17	63	1	5	75
Totale	240	4	33	211	1	5	240

Insegnanti

COLLODI (3 Sezioni)	6 insegnanti
MUNARI (3 Sezioni)	6 insegnanti
PARA (3 Sezioni)	6 insegnanti
	+ 1 insegnante per I.R.C. per le scuole Collodi-Munari-Para + 4 insegnanti di sostegno per le scuole Munari-Para
TOTALE	23

Collaboratori scolastici

Plesso	Collodi	Munari	Para
	Perrotta Liliana Pavone Fedele Sonnessa M. Antonietta	Sacco Chiarina Di Marco Maria Teresa Donato Francesca	Rumbolo Maria Teresa Bonfitto Maria
Totale	3	3	2

Gli orari di attività

PLESSI	Pre-scuola	ingresso	refezione	Uscita	Post-scuola
Collodi	7,30 – 8,00	8,00 – 8,50	12,00	15,45– 16,00	16,00 – 17,30
Munari	7,30 – 8,00	8,00 – 8,50	12,00	15,45– 16,00	16,00 – 17,30
Para	7,30 – 8,00	8,00 – 8,50	12,00	15,45– 16,00	16,00 – 17,30

SCHEDA 2

SCUOLA PRIMARIA

Le strutture

PLESSI	Età			scale	piani	uscite	aule	servizi	refezione	palestra	altri locali	cortile giardino
	vecchio	nuovo	Ristr.to									
Sc. P. "Giacosa"			X	6	3	6	10	8	2	1	8	1
Sc. P. "Vivaldi"			X	2	2	3	16	4	1	1	8	2

I laboratori e gli spazi didattici accessori

PLESSI	
Sc. P. "Giacosa"	Lab. di INFORMATICA
	Aula di MUSICA
	Lab. di LETTURA
	Lab. di CUCINA
Sc. P. "Vivaldi"	Lab. di TEATRO
	Lab. di LETTURA
	Lab. di CUCINA
	Aula di SCIENZE
	Aula di PSICOMOTRICITA'
	Aula LIM/INGLESE
	Aula LIM/HC

Attrezzature didattiche

PLESSI	Fotocopiatori	Videoregistrato	Televisioni	Registratori	Imp. Hi-Fi	LIM	Computers	Proiettori dia	Libri comuni	Stampanti	Fotostampanti	Scanner	Plastificatrice	Rilegatrice	Videoproiettor
Sc. P. "Giacosa"	1	1	1	3	1	9	8	0	si	1	1	1	1	1	1
Sc. P. "Vivaldi"	1	1	1	5	0	10	4	1	si	1	1	1	1	1	0
UFFICI							9			5		2			
TOTALE	2	2	2	8	1	19	21	1	SI	7	2	4	2	2	1

Alunni

PLESSO GIACOSA

1° classe		2° classe		3° classe		4° classe		5° classe		Tot.
maschi	femmine	maschi	femmine	maschi	femmine	maschi	femmine	maschi	femmine	
21	14	23	21	22	15	10	14	21	17	178

PLESSO VIVALDI

1° classe		2° classe		3° classe		4° classe		5° classe		Tot.
maschi	femmine	maschi	femmine	maschi	femmine	maschi	femmine	maschi	femmine	
46	26	31	37	34	36	47	44	43	27	371

Totali

Plesso	totale	disabili	stranieri	IRC	mensa	Pre-scuola	Post-scuola	Trasporto scuolabus
Giacosa	178	4	41	153	178	16	8	////
Vivaldi	371	5	22	355	371	40	15	11
Totale	549	9	63	508	549	56	23	11

Insegnanti

GIACOSA (9 classi a 40 ore)	18 insegnanti +4 insegnanti di sostegno + 1 di potenziamento
VIVALDI (16 classi a 40 ore)	32 insegnanti +3 insegnanti di sostegno + 1 di potenziamento
	+3 insegnanti per I.R.C.
TOTALE	60

Collaboratori scolastici

Plesso	Giacosa	Vivaldi
	Cutrò Rosalba Panico Patrizia Montagna Giuseppe	Dattolo Elisa De Vito Francesco Taddei Marcellino Pers. utilizzato Patorno Elena
Totale	3	4

IMPRESA PULIZIA N. 3 COLLABORATORI SCOLASTICI POSTI ACCANTONATI

Gli orari di attività

PLESSI	Pre-scuola	Ingresso	refezione	uscita	Post-scuola
GIACOSA	7,25 – 8,30	8,30	12,30	16,30	16,30 – 17,30
VIVALDI	7,25 – 8,30	8,30	12,30	16,30	16.30 – 17,30

SCHEDA 3

SCUOLA SECONDARIA DI 1° GRADO

Le strutture

PLESSO	Età			scale	piani	uscite	aule	servizi	refezione	palestra	tetto	altri locali	cortile giardino
	vecchio	nuovo	Ristr.to										
Gobetti			X	3	PT 1 Semint. 1	13	16	15	1	1	1	2	1

I laboratori e gli spazi didattici accessori

PLESSO	
Gobetti	Lab. di INFORMATICA
	Lab. di ORIENTAMENTO
	Lab. di CUCINA
	Lab. di TEATRO
	Lab. di ARTE
	Lab. di SCIENZE
	Aula VIDEO
	Aula di SOSTEGNO
	Aula UNPLUGGED

Attrezzature didattiche

PLESSO	Fotocopiatori	Videoregistrato	Televisioni	Registratori	LIM	Computers	Libri comuni	Stampanti	Plastificatrice	Rilegatrice	Videoproiettor
Gobetti	1	3	1	3	7	32	SI	6	1	1	1

Alunni

PLESSO GOBETTI

1° classe		2° classe		3° classe	
maschi	femmine	maschi	femmine	maschi	femmine
36	52	52	42	46	55

Totali

Plesso	totale	disabili	stranieri	IRC	mensa	Trasporto scuolabus
Gobetti	283	7	17	231	55	23

Insegnanti

GOBETTI (10 classi a Tempo Ordinario - 30 ore) (4 classi a Tempo Prolungato - 36 ore)	30 insegnanti +6 insegnanti di sostegno +1 insegnanti per I.R.C. + 1 di potenziamento
TOTALE	38

Collaboratori scolastici

Plesso	Gobetti
	Boero Loredana Brancato Marcella Concas Cinzia De Girolamo Rita Guerra Antonia Vetro' Eleonora
Totale	6

Gli orari di attività

Tempo Ordinario – 30 ore settimanali – dal lunedì al venerdì

1^ ora	7.50	8.47
2^ ora	8.47	9.44
3^ ora	9.44	10.35
Intervallo	10.35	10.45
4^ ora	10.45	11.42
5^ ora	11.42	12.33
Intervallo	12.33	12.43
6^ ora	12.43	13.40

Tempo Prolungato – 36 ore settimanali – dal lunedì al venerdì

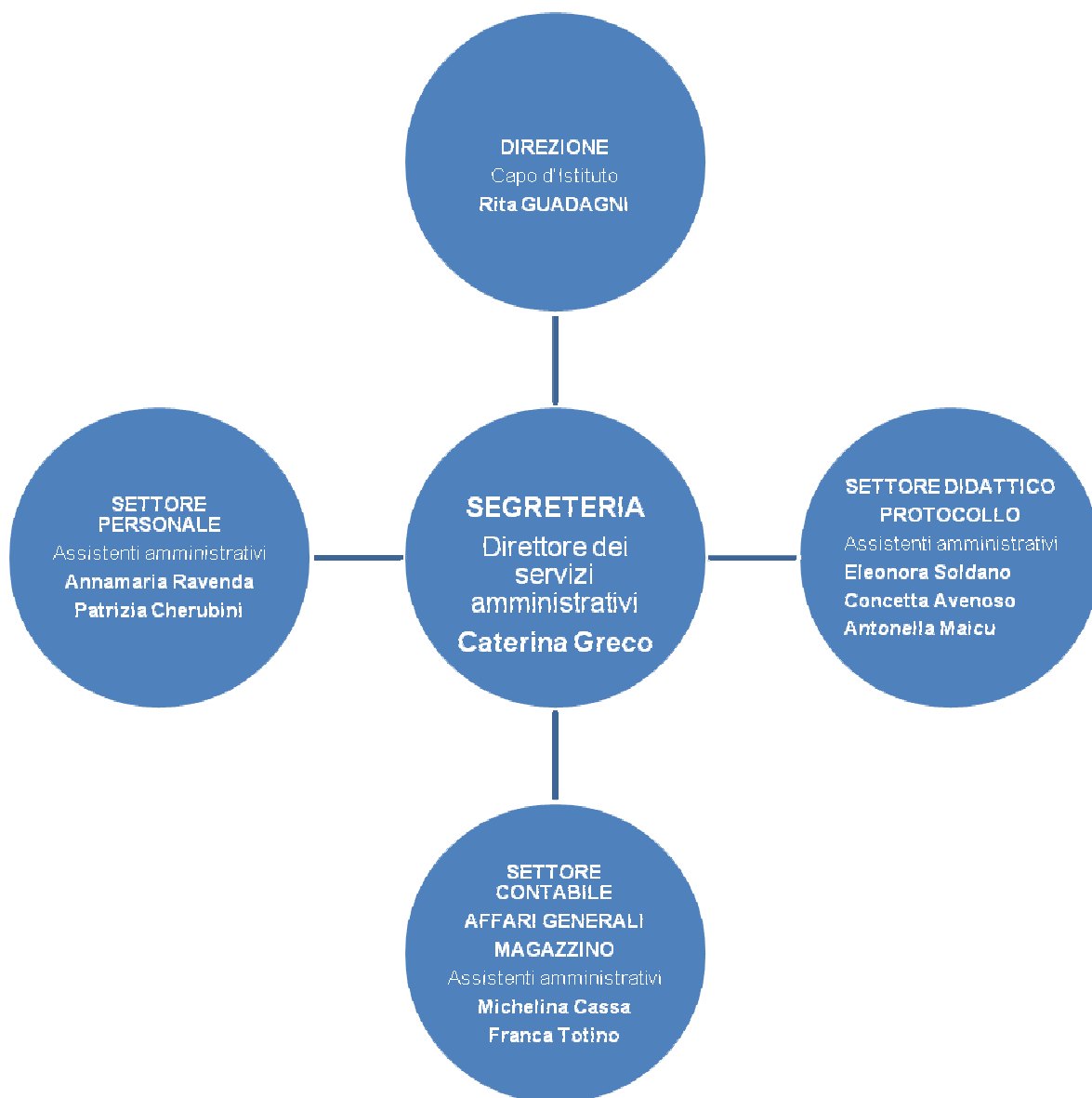
1^ ora	7.50	8.47
2^ ora	8.47	9.44
3^ ora	9.44	10.35
Intervallo	10.35	10.45
4^ ora	10.45	11.42
5^ ora	11.42	12.33
Intervallo	12.33	12.43
6^ ora	12.43	13.40

+ 2 rientri pomeridiani – il lunedì e il giovedì

7^ ora	14.35	15.33
8^ ora	15.33	16.30

Segreteria

ORGANIGRAMMA AMMINISTRATIVO

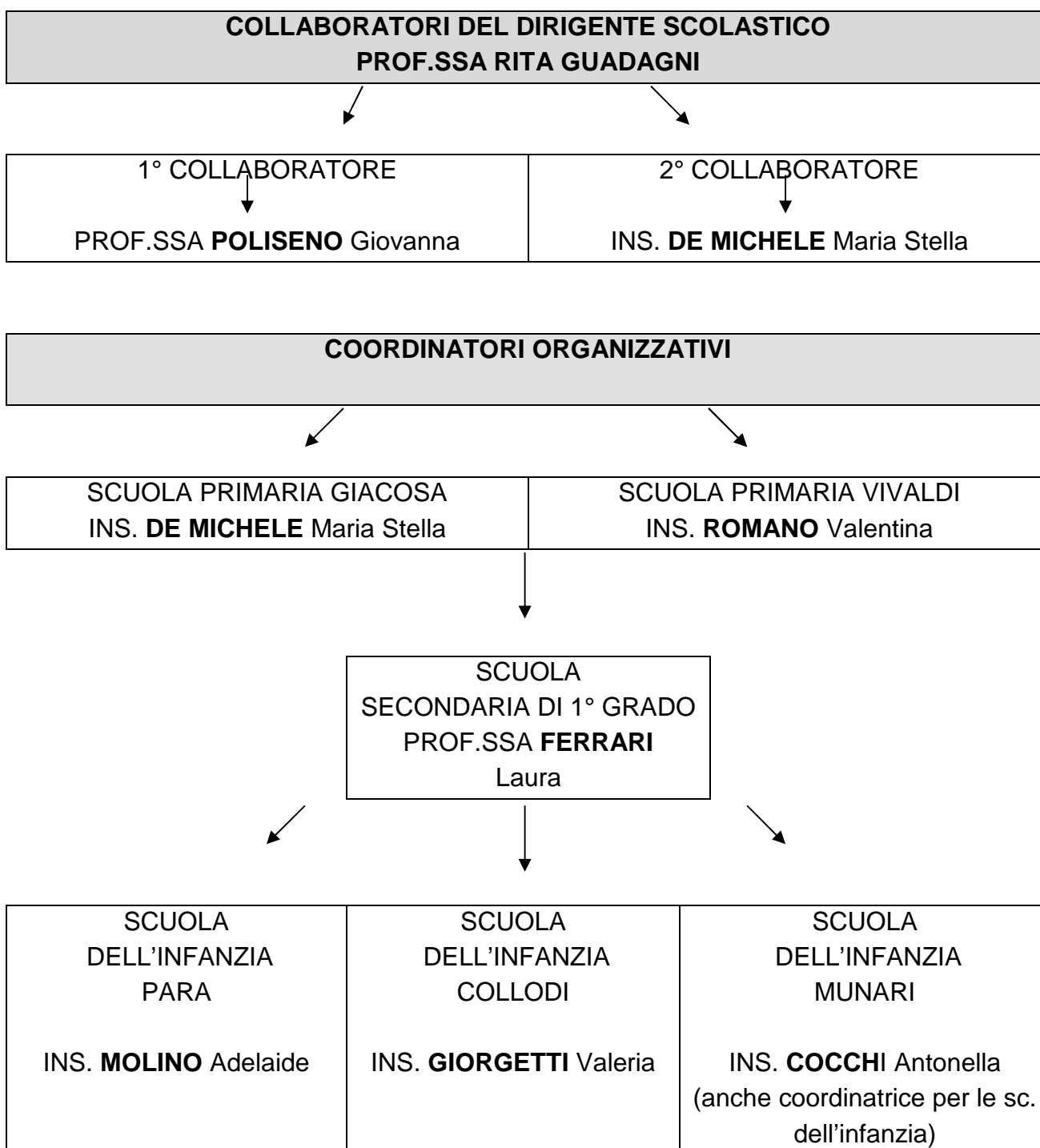


PERSONALE AMMINISTRATIVO

Dirigente scolastico	1
Direttore amministrativo	1
Assistenti amministrativi	7
Collaboratori scolastici	20
TOTALE	29

SCHEDA 5

ORGANIGRAMMA:



SCHEDA 6**Organi Collegiali**CONSIGLIO DI ISTITUTO in carica dall'1/12/2015

Presidente	PANIZZOLO Emanuela MAZZITELLI		
Vicepresidente	SIMONCINI Lara DI TOMASSO		
Dirigente Scolastico	GUADAGNI Rita		
Consiglieri	<u>Docenti</u> Aragno Monica Arena Emanuela Cocchi Antonella Ferrero Loredana Gasparini Annamaria Licandro Massimo Filippo Sarboraria Ornella Zappia Domenico	<u>Non docenti</u> Concas Cinzia Panico Patrizia	<u>Genitori</u> Andreo Maria Bioletto Arrivabene Lorenzo Bianchini Fortuna Alessandrino Cardin Elena Bramante Panizzolo Emanuela Mazzitelli Simoncini Lara Di Tommaso Taverna Monica Roppa Trovato Giuseppe

GIUNTA ESECUTIVA

Componenti	
Dirigente Scolastico	Guadagni Rita
Direttore dei servizi amministrativi	Greco Caterina
Docenti	Sarboraria Ornella
Non docenti	Concas Cinzia
Genitori	Andreo Maria Bioletto Cardin Elena Bramante

CONSIGLIO D'INTERCLASSE

Classi 1 [^]	CHIATELLO Manuela	(Supplente MEGNA Antonia)
Classi 2 [^]	FRACCHIA Daniela	(Supplente ANCONA Angela Maria)
Classi 3 [^]	AUDISIO Simona	(Supplente CACCURI Teresa)
Classi 4 [^]	GAGLIO Gisela	(Supplente RUSSO Daniela)
Classi 5 [^]	FALCITELLI Arcangela	(Supplente PERU Elena)

Elenco genitori eletti nei consigli d'Interclasse a.s. 201718

Scuola Primaria

Plesso Giacosa

Classe	Sez.	Genitore eletto
1^	A	ACQUAFRESCA STEFANIA D. DEL CONTE
1^	B	CERVO ONDA PAPINI
2^	A	FINA MONICA FISSORE
2^	B	PUCCIO DEBORAH DI CRISTO
3^	A	TELESCA PAOLA MARCHESIN
3^	B	PAGANO AURORA MONGELLO
4^	A	BENEDETTO IRENE MILONE
5^	A	GRAMAZIO GRAZIA CAPPuccio
5^	B	TOSI SIMONA DE MORO

Plesso Vivaldi

Classe	Sez.	Genitore eletto
1 [^]	A	GIOIOSA LUCIA COLOSIMO
1 [^]	B	DE RAZZA STEFANIA VERGNANO
1 [^]	C	BIANCHINI FORTUNA ALESSANDRINO
2 [^]	A	FERREIRA COSTA GREGORY
2 [^]	B	TAVERNA MONICA ROPPA
2 [^]	C	BOSIO SANDY
3 [^]	A	CANE MANUELA SONCIN
3 [^]	B	METTA ALTOMARE PAGANO
3 [^]	C	PERTOSA STEFANIA ROMANO
4 [^]	A	TURLETTO GIANFRANCO
4 [^]	B	DE RAZZA STEFANIA VERGNANO
4 [^]	C	PERLO PAOLA INTERLANDI
4 [^]	D	ANDREO MARIA BIOLETTO
5 [^]	A	DE MARCO STEFANIA SEFORIS
5 [^]	B	CARISIO MANUELA BALMA
5 [^]	C	LEONI MARCO

Scuola dell'Infanzia

Plesso Collodi

Sez.	Genitore eletto
A	GRECO CATERINA CAPIRONE
B	BIANCHINI FORTUNA ALESSANDRINO
C	SANTO MANUELA DROETTO

Plesso Munari

Sez.	Genitore eletto
A	ZBRANCA M.DANIELA LAURIOLA
B	BALESTRI SILVIA D'AGOSTINO
C	STRIPPOLI ALESSANDRA PELLEGRINI

Plesso Para

Sez.	Genitore eletto
A	BALDI VALENTINA ECATENZI
B	GULLO M.GRAZIA BRAGAGNOLO
C	PANTALEO ALESSANDRA ZOCCALI

Scuola secondaria di 1° grado

Plesso Gobetti

Classe	Sez.	Genitore/i Eletto/i
1 [^]	A	BENEDETTO Irene MILONE FERRARI Stefania PEROTTO LA ROSA Cinzia SGURA TERRANOVA Rosa ALFINITO
2 [^]	A	PANIZZOLO Emanuela MAZZITELLI DALL'ARPELLINA Katia DI PRIZITO
3 [^]	A	MASNOVI Alessandra CAPPANERA VIZZARI Vincenza NOSCHESE NOVO Emanuela CIBIEN DEGLI EMILI Lorena BERTONE
1 [^]	B	LONGO Stefania COVUCCI FELLETTI Virna SCALISE INTERLANDI Massimo
2 [^]	B	STROCCO Patrizia SACCHI MONTENO Valeria SACCHETTO MONDANI Silvia ROMEO VILLELLI Teresina MORGANTE
3 [^]	B	BISIGNANO Giuseppa ZITOLI
1 [^]	C	GUICCIARDI Maddalena BREGLIA PARROTTA Maria BORRELLI
2 [^]	C	GENNAI Alessandro
3 [^]	C	SECONDO Giancarlo MASSA Mara GIUGANINO

		PORTA Stefano
1^	D	CREPALDI Laura PETRISANO MARTINI Anna CURCIO BENATO Gianni
2^	D	DI MAIO Guglielmo GAGLIARDI Daniela DE BENEDITTIS
3^	D	OLIVA Clara LORUSSO GABETTI Paola REGIS FONTEMAGI Emanuela ERLE LARDO Rosa CUCCURULLO
2^	E	SOLITO Madia MAZZA TROVATO Giuseppe
3^	E	MORRONE Alvina MAMMOLITI
1^	A	PANIZZOLO Emanuela DALL'ARMELLINA Katia
2^	A	NOVO Emanuela VIZZARI Vincenza MASNOVI Alessandra DEGLI EMILI Lorena
3^	A	FINA Monica TERRANOVA Rosa
1^	B	PENSERINI Sara MANICONE Laura MONTENO Valeria MONDANI Silvia
2^	B	BISIGNANO Giuseppa
3^	B	FANTIN ATO Monica
1^	C	GENNAI Alessandro
2^	C	SECONDO Giancarlo MASSA Mara FRANCHI Elena PORTA Stefano
3^	C	D'ALESSANDRO Mario LA FERRARA Monica
1^	D	DI MAIO Guglielmo GRECO Caterina

2^	D	FONTEMAGI Manuela BIDDAU Giuliana
3^	D	SCHIFINO Angela SIMBULA Cristina
1^	E	TROVATO Giuseppe ELIFANI Francesco
2^	E	FROLA Daniela
3^	E	PICCIONE Floriana TARICCO Debora

SCHEDA 7**ATTIVITA' CONNESSE ALLA PROGRAMMAZIONE DIDATTICA IN CORSO D'ANNO****Scuola dell'infanzia**

Le riunioni si svolgono secondo il seguente calendario:

DATA	TIPO IMPEGNO	ORARIO
SETTEMBRE 2017		
1	Recupero ore anno precedente	
5	Collegio docenti unitario	1
6	Programmazione congiunta c/o Para	09.00-12.00
7	Programmazione nei propri plessi	09.00-12.00
7	Assemblea con i genitori degli alunni nuovi iscritti	17.00-18.00
8	Riordino sezioni nei propri plessi	09.00-12.00
19	Programmazione congiunta c/o Munari	2
28	Collegio docenti unitario	1
OTTOBRE 2017		
11	Assemblea di sezione (elezione rappresentanti)	1
19	Collegio docenti unitario	1,5
31	Intersezione di plesso	2
NOVEMBRE 2017		
14	Intersezione con rappresentanti	2
DICEMBRE 2017		
5	Intersezione di plesso	2
GENNAIO 2018		
9	Intersezione congiunta c/o Munari	2
18	Collegio docenti unitario	2
30	Colloqui individuali con le famiglie	2
FEBBRAIO 2018		
6	Verifica quadrimestrale	2
27	Intersezione di plesso	2
MARZO 2018		
1	Collegio docenti unitario	2
6	Intersezione con rappresentanti	2
27	Intersezione di plesso	2
APRILE 2018		
10	Assemblea con i genitori	1
17	Intersezione congiunta c/o Munari	2
MAGGIO 2018		
8	Intersezione di plesso	2
10	Collegio docenti unitario	2
22	Intersezione con i rappresentanti	2
GIUGNO 2018		
12	Verifica quadrimestrale	2
29	Collegio docenti unitario	1,5

+ eventuali altre riunioni che si rendessero necessarie durante l'anno

ATTIVITA' CONNESSE ALLA PROGRAMMAZIONE DIDATTICA IN CORSO D'ANNO

Scuola primaria

Data	Tipo di impegno	Durata in ore
SETTEMBRE 2017		
1	Team nei propri plessi	3
5	Collegio Docenti unitario	1
6/7	Programmazione	6
8	Team nei propri plessi	3
Dal 18 al 21	Incontri con le famiglie cl. 1 [^] - 2 [^] -3 [^] -4 [^] -5 [^]	1
28	Collegio docenti unitario	1
OTTOBRE 2017		
19	Collegio Docenti unitario	1,5
26	Assemblee di classe (elezione rapp. genitori)+colloqui	1 + 1
NOVEMBRE 2017		
16	Interclasse tecnica + Interclasse rappresentanti genitori	1+1
DICEMBRE 2017		
Dall' 11 al 14	Assemblee di classe + colloqui	1+1
GENNAIO 2018		
18	Collegio Docenti unitario	2
FEBBRAIO 2018		
8	Scrutini	
15	Interclasse tecnica + Interclasse rappresentanti genitori	1+1
22	Consegna documenti valutazione	2
MARZO 2018		
1	Collegio docenti unitario	2
15	Interclasse tecnica + Interclasse rappresentanti genitori	1+1
APRILE 2018		
Dal 9 al 12	Assemblee di classe + colloqui	1+1
19	Interclasse tecnica + Interclasse rappresentanti genitori (libri di testo)	1+1
MAGGIO 2018		
10	Collegio Docenti unitario + scelta libri di testo	2
GIUGNO 2018		
8	Scrutini	
14	Consegna documenti valutazione	2
29	Collegio docenti unitario	1,5

+ eventuali altre riunioni che si rendessero necessarie durante l'anno

ATTIVITA' CONNESSE ALLA PROGRAMMAZIONE DIDATTICA IN CORSO D'ANNO

Scuola secondaria di primo grado "P. GOBETTI"

Le riunioni si svolgono secondo il seguente calendario:

SETTEMBRE 2017

MARTEDI'	5	COLLEGIO DOCENTI UNITARIO COLLEGIO DI SETTORE	ore 9.30-10.30 ore 10.30-11.30	2
MERCOLEDI'	6	RIUNIONE DIPARTIMENTI Il Dipartimento di Matematica si riunirà a seguire il corso di aggiornamento Competenze di Scienze (dalle 12.30)	ore 9.00-12.00	3
GIOVEDI'	7	CONSIGLIO DI CLASSE PRIME – solo docenti		
		1^A	ore 9.00-9.35	35'
		1^B	ore 9.35-10.05	35'
		1^C	ore 10.05-10.40	35'
		1^D	ore 10.40-11.15	35'
GIOVEDI'	28	COLLEGIO UNITARIO	ore 9.30-10.30	1
		COLLEGIO DI SETTORE I Docenti di Matematica impegnati nel Corso si incontreranno a seguire alle 12.15 con la Prof.ssa Poliseno	ore 9.00 – 10.00	1
MARTEDI'	19	CONSIGLI DI CLASSE SECONDE/TERZE – solo Docenti		
		2^A/2^C	ore 14.30-15.00	30'
		3^A/3^C	ore 15.00-15.30	
		2^B/2^D	ore 15.30-16.00	
		3^B/3^D	ore 16.00-16.30	
		2^E	ore 16.30-17.00	
		3^E	ore 17.00-17.30	
MARTEDI'	26	INCONTRO CONTINUITA' FS e DOCENTI COINVOLTI	ore 16.45 -18	(1 15')

OTTOBRE 2017

MARTEDI'	3	CONSIGLI DI CLASSE – solo docenti		
		3^A/1^C	ore 14.30-15.30	1
		1^A/2^C	ore 15.30-16.30	
		2^A/3^C	ore 16.30-17.30	
MERCOLEDI'	4	3^B/3^D	ore 14.30-15.30	1
		2^B/2^D	ore 15.30-16.30	
		1^B/1^D	ore 16.30-17.30	
MARTEDI'	10	2^E	ore 14.30-15.30	1
		3^E	ore 15.30-16.30	
GIOVEDI'	19	COLLEGIO UNITARIO	ore 17-18	1
MARTEDI'	24	ELEZIONI RAPPRESENTANTI DI CLASSE		
		Assemblea classi prime con consigli al completo	Ore 17-18	1
		Assemblea classi 2^ e 3^ solo Coordinatore	ore 17.30-18.00	30'
		Votazioni per rappresentanti genitori	ore 18.00-20.00	/

NOTA: dai C d C sono esonerati i Docenti di Tecnologia, Musica, Scienze Motorie che superano le 40 ore annuali opportunamente rendicontate

NOVEMBRE 2017

MARTEDI'	7	CONSIGLI DI CLASSE – docenti + genitori		
		2^A/3^A	ore 14.30-15.20	1 10'
		• GENITORI	ore 15.20-15.40	
		3^A/1^A	ore 15.40-16.30	
		• GENITORI	ore 16.30-16.50	
MARTEDI'	14	1^A/2^A	ore 16.50-17.30	
		• GENITORI	ore 17.30-17.50	
		3^B/3^D	ore 14.30-15.20	
		• GENITORI	ore 15.20-15.40	
		2^B/2^D	ore 15.40-16.30	
MARTEDI'	21	• GENITORI	ore 16.30-16.50	
		1^B/1^D	ore 16.50-17.30	
		• GENITORI	ore 17.30-17.50	
		2^E	ore 14.30-15.20	
		• GENITORI	ore 15.20-15.40	
MARTEDI'	5/12	3^E	ore 15.40-16.30	
		• GENITORI	ore 16.30-16.50	
		RIUNIONE DIPARTIMENTI	ore 14.50-16.20	1 30'
<p>NOTA: dai C d C sono esonerati i Docenti di Francese, Arte che superano le 40 ore annuali opportunamente rendicontate</p> <p>NOTA: i Coordinatori devono comunicare a tutte le famiglie, tramite diario e con anticipo, il giorno e l'orario del Consiglio di classe riservato ai genitori. I rappresentanti riceveranno anche la comunicazione scritta da parte della segreteria</p>				

DICEMBRE 2017

MARTEDI'	5	COLLOQUI GENERALI CLASSI PRIME	ore 16.30-18.30	2
MARTEDI'	19	CONSIGLI DI CLASSE TERZE PER CONSIGLIO ORIENTATIVO (tutti i docenti)	ore 15.15-16.30	45'
		COLLOQUI GENERALI CLASSI SECONDE E TERZE	ore 16.30-18.45	2 15'

GENNAIO 2018

MERCOLEDI'	24	CONSIGLI DI CLASSE: PRESCRUTINI solo docenti		
		3^B /3^D	ore 14.30-15.30	1
		2^B/2^E	ore 15.30-16.30	
		1^B /3^E	ore 16.30-17.30	
GIOVEDI'	25	3^D	ore 14.30-15.30	
		2^D	ore 15.30-16.30	
		1^D	ore 16.30-17.30	
VENERDI'	26	3^A-1^A	ore 14.30-15.30	
		1^A - 2^A	ore 15.30-16.30	
		2^A- 3^A	ORE 16.30-17.30	
LUNEDI'	22	COLLEGIO UNITARIO	ORE 17.00-18.00	1

FEBBRAIO 2018

GIOVEDI'	1	○ SCRUTINI PRIMO QUADRIMESTRE		
		1^D	ore 14.30-15.30	1
		2^D	ore 15.30-16.30	
		3^D	ore 16.30-17.30	
LUNEDI'	5	1^A	ore 14.30-15.30	
		2^A	ore 15.30-16.30	

		3^A	ore 16.30-17.30	
MARTEDI'	6	1^B	ore 14.30-15.30	
		2^B	ore 15.30-16.30	
		3^B	ore 16.30-17.30	
MERCOLEDI'	7	2^E	ore 14.30-15.30	
		3^E	ore 15.30-16.30	
GIOVEDI'	8	1^C	ore 14.30-15.30	
		2^C	ore 15.30-16.30	
		3^C	ore 16.30-17.30	
GIOVEDI'	15	COLLOQUIO SCHEDE VALUTAZIONE (docenti italiano, matematica, inglese)	ore 16.30-18.00	1 30'

MARZO 2018

GIOVEDI'	1	COLLEGIO UNITARIO		
MARTEDI'	6	CONSIGLI DI CLASSE – docenti + genitori		
		1^A/2^C	ore 14.30-15.20	1 10'
		• GENITORI	ore 15.20-15.40	
		2^A/3^C	ore 15.40-16.30	
		• GENITORI	ore 16.30-16.50	
		3^A/1^C	ore 16.50-17.30	
MARTEDI'	13	1^B/1^D	ore 14.30-15.20	
		• GENITORI	ore 15.20-15.40	
		3^B/3^D	ore 15.40-16.30	
		• GENITORI	ore 16.30-16.50	
MARTEDI'	20	2^B/2^D	ore 16.50-17.30	
		• GENITORI	ore 17.30-17.50	
MARTEDI'	20	3^E	ore 14.30-15.20	
		• GENITORI	ore 15.20-15.40	
		2^E	ore 15.40-16.30	
		• GENITORI	ore 16.30-16.50	
<p>NOTA: I docenti che dovessero superare le 40 ore potranno assentarsi verificando, in accordo con i colleghi e i coordinatori, che il numero dei docenti presenti nei Consigli non sia troppo ridotto, vista la presenza della componente genitori</p> <p>NOTA: i Coordinatori devono comunicare a tutte le famiglie, tramite diario e con anticipo, il giorno e l'orario del Consiglio di classe riservato ai genitori. I rappresentanti riceveranno anche la comunicazione scritta da parte della segreteria</p>				

APRILE 2018

MARTEDI'	10	COLLOQUI GENERALI CLASSI PRIME E SECONDE	ore 16.30-18.45	2 15'
MARTEDI'	17	COLLOQUI GENERALI CLASSI TERZE	ore 16.30-18.30	2
MERCOLEDI'	24	RIUNIONE DIPARTIMENTI PER VERIFICA PROGRAMMAZIONE	ore 14.30-16.00	1 30'

GIOVEDI'	10	COLLEGIO UNITARIO	ore 17-18	1
MAGGIO 2018				
MARTEDI'	8	CONSIGLI DI CLASSE: PRESCRUTINI solo docenti		
		3^B /3^D	ore 14.30-15.30	1
		2^B/2^D	ore 15.30-16.30	
MARTEDI'	15	1^B /1^D	ore 16.30-17.30	
		3^A/1^C	ore 14.30-15.30	
		1^A/2^C	ore 15.30-16.30	
MERCOLEDI'	16	2^A/3^C	ore 16.30-17.30	
		2^E	ore 14.30-15.30	
		3^E	ore 15.30-16.30	

GIUGNO 2018

		o SCRUTINI SECONDO QUADRIMESTRE		
VENERDI'	1	1^D	ore 14.30-15.30	1
		2^D	ore 15.30-16.30	
		3^D	ore 16.30-17.30	
LUNEDI'	4	1^A	ore 14.30-15.30	
		2^A	ore 15.30-16.30	
		3^A	ore 16.30-17.30	
MARTEDI'	5	1^B	ore 14.30-15.30	
		2^B	ore 15.30-16.30	
Venerdì 8 giugno		3^B	TERMINI ESERCIZI	
MERCOLEDI'	6	2^E	COLLEGIO UNITARIO	2h 29 GIUGNO
DA DEFINIRE		3^E	RIUNIONE PRELIMINARE	ESAME DI
GIOVEDI'	7	1^C	STATO	
		2^C	ore 14.30-15.30	
		3^C	ore 15.30-16.30	
		COLLEGIO RATIFICA DELLE VALUTAZIONI	ore 16.30-17.30	1
VENERDI'	8	COLLOQUIO SCHEDE VALUTAZIONE TERZE (docenti italiano, matematica, inglese)	ore 14.30-15.30	1
			ore 16.30-17.30	1
		COLLOQUIO SCHEDE VALUTAZIONE SECONDE E PRIME (docenti italiano, matematica, inglese)	ore 17.30-18.30	1

REFERENTI COMMISSIONI - PROGETTI

	REFERENTI
AREA 1: GESTIONE PTOF	PROF.SSA. FERRARI LAURA
AREA 2: SOSTEGNO AI DOCENTI	PROF.SSA FERRERO LOREDANA INS. FAZIO MARIARITA
AREA 3: INTERVENTI E SERVIZI PER GLI STUDENTI	PROF.SSA GAGLIASSO MANUELA INS. SABATINO ROSA
AREA 4: PROGETTI FORMATIVI CON ENTI ESTERNI	PROF.SSA ARENA EMANUELA INS. SARBORARIA ORNELLA
COMMISSIONE ORARIO	PROF.SSA VACCARINO SILVIA PROF.SSA. CREPALDI ALESSANDRA
COMMISSIONE SICUREZZA	INS. LOCURCIO GIUSEPPINA INS. ROMANO VALENTINA INS. FERRANDES STEFANIA INS. FRANZIN GABRIELLA INS. COCCHI ANTONELLA INS. COZZANI BRUNELLA INS. GASPARINI ANNAMARIA INS. LEONE LUCIANA INS. MOLINO ADELAIDE INS. BOLOGNA GIOVANNA PROF. NAPOLITANO MARIO ASS. AMM.VO CASSA MICHELINA COLL. SCOL. PANICO PATRIZIA
COMMISSIONE MENSA	INS. COCCHI ANTONELLA
COMMISSIONE FORMAZIONI CLASSI PRIME	PROF.SSA POLISENO GIOVANNA PROF.SSA FERRARI LAURA
COMMISSIONE RAV PIANO MIGLIORAMENTO	INS. SOLITO MADIA PROF.SSA POLISENO GIOVANNA
COMMISSIONE LINGUE	INS. IMPERATORE DONATELLA PROF.SSA ARAGNO MONICA
COMMISSIONE ACCOGLIENZA ALUNNI STRANIERI	INS. SARBORARIA/ DE MICHELE

CONSIGLIO D'ISTITUTO	INS. SARBORARIA ORNELLA
COMMISSIONE CONTINUITA'	INS. SARBORARIA/GIORGETTI PROFF. ARENA/NAPOLITANO
COMMISSIONE INVALSI	PROF. VACCARINO SILVIA
COMMISSIONE ELETTORALE	PROFF. VACCARINO/FERRARI/COSENTINO
ANIMATORE DIGITALE	PROF.SSA VACCARINO SILVIA
COORDINATORE PER L'ORIENTAMENTO TERRITORIALE	PROF. POLISENO GIOVANNA coordinatore di tutti gli Istituti Comprensivi sul territorio di Settimo To.se come indicato nel protocollo siglato fra le scuole nel mese di luglio 2015
TUTOR DOCENTI NEO-IMMESSI IN RUOLO	PROF. DROVETTI LUCIANO INS. ROMANO VALENTINA INS. PINZINO GRAZIELLA
PROGETTO CONTINUITA' NIDO / INFANZIA	INS. GIORGETTI VALERIA
PROGETTO FASCE DEBOLI	INS. DE MICHELE STELLA
PROGETTO PEDAGOGIA GENITORI	INS. LEONE LUCIANA /IACOPOZZI ROBERTA/STRIPPOLI ALESSANDRA PROF.SSA DEGANI SIMONA
PROGETTO CUCINA	INS. FERRANDES STEFANIA INS. FAZIO MARIA RITA
PROGETTO SETTIMANA DELLA SICUREZZA	INS. GASPARINI ANNA MARIA
PROGETTO INCLUSIONE/DSA	INS. SABATINO ROSA PROF.SSA GAGLIASSO MANUELA
PROGETTO FORMAZIONE LAVORO	PROF.SSA FERRARI LAURA
PROGETTO TRINITY/KEY	PROF.SSA ARAGNO/INS. IMPERATORE
TECNOSCUOL@	PROF. SSA FERRERO LOREDANA
CODING	PROF. SSA FERRERO LOREDANA
MUSICA ED ESPRESSIONE	PROF. SSA BORGOGNI CECILIA
CCR E LEGALITA'	PROFF. POLISENO/FERRARI
SPORTELLO D'ASCOLTO	INS. IACOPOZZI ROBERTA
PROVE INTERMEDIE	PROFF. ARENA/DEGANI/ARAGNO
LATINO	PROF. SSA FERRERO LOREDANA
KANGOUROU MATEMATICA	PROF. SSA DEGANI SIMONA
P/P03- PON 3 INCLUSIONE E DISPERSIONE SCOLASTICA	DIRIGENTE SCOLASTICO

P/P04 - LINGUE, CLIL, ERASMUS	INS. PROF.SSA ARAGNO/INS. IMPERATORE
P/P05- INTEGRAZIONE ALUNNI HC, INCLUSIONE SPORTELLI D'ASCOLTO E FASCE DEBOLI	INS. SABATINO ROSA / GAGLIASSO MANUELA / IACOPOZZI ROBERTA
P/P06- EDUCAZIONE ALLA SALUTE LEGALITA' E CITTADINANZA ATTIVA	PROFF. DEGANI /MARSINA /NAPOLITANO
P/P07 - FORMAZIONE PERSONALE DOCENTI E ATA	DIRIGENTE SCOLASTICO
P/P08- CONTINUITA' E ORIENTAMENTO	PROF.SSA POLISENO /INS. SARBORARIA
P/P09- VISITE DI ISTRUZIONE	DSGA
P/P10- PON 4 ORIENTAMENTO FORMATIVO E RI-ORIENTAMENTO	DIRIGENTE SCOLASTICO
P/P11- SICUREZZA	DIRIGENTE SCOLASTICO
P/P12- ARTE E MUSICA	PROF.SSA BORGOGNI /INS. SARBORARIA
P/P13- PON 5 POTENZIAMENTO DELLE COMPETENZE DI BASE IN CHIAVE INNOVATIVA, A SUPPORTO DELL'OFFERTA FORMATIVA	DIRIGENTE SCOLASTICO
P/P14- EDUCAZIONE DIGITALE	PROFF. VACCARINO/FERRERO/INS. DE MICHELE
P/P15- EDUCAZIONE MOTORIA, ATTIVITA' E PRATICA SPORTIVA	INS.SARBORARIA / PROF.DROVETTI

SCHEDA 9

ATTIVITA' DESTINATE AL BUON FUNZIONAMENTO DEL CIRCOLO

Personale ATA

ASSISTENTI AMMINISTRATIVI:

- Diretta collaborazione con il D.S.G.A
- Supporto nella gestione finanziaria e nei servizi contabili, contratti
- Informatizzazione dell'ufficio e delle strutture tecnologiche, scuola e segreteria digitale, de materializzazione
- Portale Sidi, pacchetti Axios, pratiche online enti esterni
- Aggiornamento sito dell'Istituzione Scolastica
- Gestione FRONT-OFFICE, Progetti collaborazione POF
- Gestione del personale: assenze, pratiche economiche, giuridiche, contratti, Sidi, Noipa, graduatorie
- Acquisti materiali e tenuta magazzino e inventario dei beni dell'istituzione Scolastica
- Rapporti con i fornitori
- Pratiche connesse alle varie attività quotidiane legate agli adempimenti inerenti all'amministrazione ed alla didattica in generale: circolari, protocollo, gestione alunni, posta, statistiche, pcc, avcp, mepa, consip, Scuola in chiaro, indice liquidità
- Avvio e implementazione della Segreteria digitale.

COLLABORATORI SCOLASTICI

- Accoglienza e sorveglianza nei confronti degli alunni e del pubblico
- Collaborazione con i docenti e con il personale di segreteria
- Pulizia dei locali laddove non opera l'impresa
- Spostamento arredi
- Cura della persona ed ausilio materiale ai bambini ed alle bambine nell'uso dei servizi igienici
- Assistenza agli alunni portatori di handicap e attività di primo soccorso
- Controllo dei locali e segnalazioni eventuali anomalie ai fini della sicurezza
- Servizi esterni: consegna documenti; e servizi postali
- Pulizia spazi esterni e cura del giardino
- Assistenza alunni durante le attività di refezione

- Priorità nella sorveglianza degli alunni soprattutto nell'ingresso e nell'uscita.
- Nella scuola secondaria, priorità nella sorveglianza degli alunni negli spogliatoi della palestra.

SCHEDA 10

Laboratori della scuola dell'infanzia per alunni

Scuola dell'infanzia:

Progetto	insegnante	classe	Ore aggiuntive d'insegnamento
Informatica	Gasparini	Collodi sez. A-B-C (cinquenni)	Orario curricolare Orario curricolare Orario curricolare
Informatica	Caradonna Cocchi Muzzi	Munari sez. A (cinquenni) Munari sez. B (cinquenni) Munari sez. C (cinquenni)	Orario curricolare
Informatica	Tricarico	Para sez. A-B-C (cinquenni)	Orario curricolare
Inglese	Miniero Romeo Pederneschi	Collodi sez. A (3-4-5 anni) Collodi sez. B (3-4-5 anni) Collodi sez. C (3-4-5 anni)	Orario curricolare
Inglese	Oliveto Cocchi-Emanuele Lo Iacono	Munari sez. A (3-4-5 anni) Munari sez. B (3-4-5 anni) Munari sez. C (3-4-5 anni)	Orario curricolare Orario curricolare Orario curricolare
Inglese	Tognolo	Para sez. A-B-C (cinquenni)	Orario curricolare

SCHEDA 11

Attività aggiuntive funzionali all'insegnamento

(da retribuire con il fondo d'Istituto/F.S./ I.S.)

- Collaboratori Dirigente Scolastico
- Coordinatori organizzativi
- Integrazione alunni HC
- Continuità educativa e feste dell'accoglienza
- Educazione alla salute e sportello di ascolto
- Sicurezza
- Educazione alla legalità e cittadinanza attiva
- Laboratori informatici, scuola e segreteria digitale
- Educazione motoria, attività e pratica sportiva
- Arte e musica
- Valutazione e piano miglioramento
- Visite d'istruzione
- Partecipazione ad attività teatrali e manifestazioni proposte dal Comune di Settimo To.se
- Tutor docenti neo-immessi in ruolo
- Progetto genitorialità
- Progetto lingue, Clil, Erasmus
- Formazione Personale docente e Ata
- Sito Internet
- Ore eccedenti
per la sostituzione colleghi assenti non attuabile con il piano delle sostituzioni

SCHEDA 12

La Commissione per la verifica del servizio di refezione scolastica di questo istituto, per l'Anno Scolastico 2017/2018, risulta così composta:

NOMINATIVO	CLASSE
COCCHI Antonella rappresentante dei Docenti di tutto l'Istituto	Sez. B Munari
PANIZZOLO Emanuela MAZZITELLI Presidente del Consiglio di Istituto	2^ A Gobetti
TRAVAINI Claudio genitore	1^ A Giacosa
CAPPUCCIO Christian genitore	2^ A Giacosa
FORNARI Ombretta ZULIEN genitore	2^ B Vivaldi
SIMONCINI Lara DI TOMASSO genitore	2^ C Vivaldi
DE MARCO Fabio genitore	Sez. A Collodi
BENATO Simona CASCIO genitore	Sez. A Munari
RUZZA Elena CANTAMESSA genitore	Sez. B Para
IGNICO Paolo genitore	2^ B Gobetti



Con l'Europa Investiamo nel Vostro futuro!



ISTITUTO COMPRENSIVO SETTIMO I
 VIA BUONARROTI, 8 - 10036 SETTIMO TORINESE (TO)
 Tel. 011/8000288 - 011/8968884 - C.F. 97796330013
 e-mail: TOIC8A900C@ISTRUZIONE.IT - PEC: TOIC8A900C@PEC.ISTRUZIONE.IT
www.settimo1circolodidattico.gov.it

PATTO EDUCATIVO DI CORRESPONSABILITA' TRA SCUOLA E FAMIGLIE - INFANZIA

(in base all'art.3 D.P.R.235/2007)

“La scuola dell’infanzia, tenendo conto degli interessi, dei bisogni e delle esperienze già maturate dal bambino, programma percorsi educativi e didattici, attraverso i quali il bambino sviluppa il suo apprendimento e persegue i suoi traguardi formativi.”

Per questo motivo la scuola si impegna a:

- Proporre un’offerta formativa adeguata ai bisogni dei bambini e delle bambine, in sintonia con il loro sviluppo psicomotorio , cognitivo e di personalità;
- Creare un ambiente educativo sereno rassicurante, favorendo la maturazione di comportamenti adeguati alla convivenza civile, con i coetanei e con gli adulti;
- Costruire un clima scolastico concreto, fondato sul dialogo, sul rispetto degli altri e dell’ambiente;
- Far acquisire una graduale consapevolezza delle proprie capacità;
- Favorire l’uguaglianza e l’integrazione scolastica di tutti i bambini;
- Individuare metodi e strategie più efficaci al sostegno e al rinforzo delle difficoltà e delle abilità presentate da ciascun bambino lungo il percorso formativo;
- Comunicare costantemente con le famiglie sia al momento dell’accoglienza, che durante l’anno scolastico per informarle sull’andamento scolastico e per mantenere con esse un contatto costruttivo;
- Coinvolgere tutto il personale scolastico al fine di instaurare un clima di rispetto e collaborazione;
- Aprire spazi di discussione e informazione considerando sia le proposte dei genitori che eventuali argomentazioni tipiche dell’età prescolare (incontri con pediatri,logopedisti);
- A garantire la puntualità e continuità del servizio scolastico.

La famiglia in collaborazione con la scuola si impegna a:

- Creare un dialogo costruttivo con le insegnanti;
- Rispettare le scelte educative e didattiche elaborate dal team docente;
- Assumere atteggiamenti di proficua e reciproca collaborazione con i docenti;
- Assicurare il rispetto degli orari di entrata e di uscita e la regolarità della frequenza Scolastica;
- Partecipare agli incontri programmati;
- Riconoscere il valore educativo della scuola;
- Conoscere e rispettare le regole della scuola;
- Condividere atteggiamenti educativi simili a quelli scolastici;
- Collaborare alle iniziative promosse dalla scuola per la loro realizzazione sul piano operativo.

Il genitore, presa visione delle regole che la scuola ritiene fondamentali per l'esercizio di una convivenza sempre più corretta e matura, sottoscrive il presente Patto Educativo di Corresponsabilità, condividendone gli obiettivi e gli impegni.

Settimo To.se, _____



Con l'Europa Investiamo nel Vostro futuro!



ISTITUTO COMPRENSIVO SETTIMO I

VIA BUONARROTI, 8 - 10036 SETTIMO TORINESE (TO)

Tel. 011/8000288 - 011/8968884 - C.F. 97796330013

e-mail: TOIC8A900C@ISTRUZIONE.IT - PEC: TOIC8A900C@PEC.ISTRUZIONE.IT

www.settimo1circolodidattico.gov.it

PATTO EDUCATIVO DI CORRESPONSABILITA' TRA SCUOLA E FAMIGLIE - PRIMARIA

(in base all'art.3 D.P.R.235/2007)

La scuola è l'ambiente di apprendimento in cui promuovere la formazione di ogni alunno, la sua interazione sociale, la sua crescita civile. L'interiorizzazione delle regole può avvenire solo con una fattiva collaborazione con la famiglia, pertanto l'istituzione scolastica persegue l'obiettivo di costruire un'alleanza educativa con i genitori. Si tratta di creare relazioni costanti che riconoscano i reciproci ruoli e che permettano di trovare strategie utili per il raggiungimento di finalità educative comuni.

SCUOLA PRIMARIA

Gli insegnanti si impegnano a:

- Creare un clima sereno per favorire positive relazioni interpersonali.
- Favorire l'uguaglianza e l'integrazione scolastica di tutti gli alunni.
- Stimolare il desiderio di conoscere.
- Valorizzare l'operatività personale.
- Far rispettare le norme di comportamento.
- Ascoltare le famiglie e supportarle nella scelta di eventuali strategie educative.
- Informare sull'andamento didattico e disciplinare dell'alunno in modo puntuale.

Gli alunni hanno il diritto a:

- Essere ascoltati.
- Crescere affermando la propria autonomia.
- Essere stimolati nel lavoro scolastico e ricevere aiuto dall'insegnante, se necessario, con modalità adeguate all'età.

Gli alunni si impegnano a:

- Partecipare alle attività in modo responsabile.
- Usare correttamente i materiali e le attrezzature seguendo le indicazioni e le istruzioni impartite dagli insegnanti.
- Avere attenzione e rispetto per strutture, arredi, sussidi, nonché per il materiale altrui e proprio.
- Rispettare le opinioni degli altri anche se non condivise.
- Rispettare adulti e compagni.
- Assumere comportamenti responsabili in modo da non compromettere la propria e l'altrui sicurezza.

I genitori si impegnano a:

- Rispettare gli orari di entrata, di uscita e la regolarità della frequenza scolastica.
- Riconoscere il valore educativo della scuola.
- Conoscere e rispettare le regole della scuola.
- Partecipare agli incontri programmati.
- Giustificare le assenze.
- Controllare e firmare tutte le comunicazioni per presa visione.
- Collaborare alle iniziative promosse dalla scuola per la loro realizzazione sul piano operativo.
- Promuovere nei loro figli atteggiamenti di rispetto, collaborazione, solidarietà nei confronti dell'altro".
- Non esprimere opinioni e giudizi negativi sugli insegnanti e sul loro operato in presenza dei figli, per non creare in loro disorientamenti e insicurezze.
- Confrontarsi con i docenti, circa gli interventi educativi e didattici, nella sede opportuna al fine di stabilire strategie comuni.

Il genitore, presa visione delle regole che la scuola ritiene fondamentali per l'esercizio di una convivenza sempre più corretta e matura, sottoscrive il presente Patto Educativo di Corresponsabilità, condividendone gli obiettivi e gli impegni.

Settimo To.se, _____



UNIONE EUROPEA

FONDI STRUTTURALI EUROPEI

pon 2014-2020



MIUR

Ministero dell'Istruzione, dell'Università e della Ricerca
Dipartimento per la Programmazione
Direzione Generale per interventi in materia di edilizia scolastica, per la gestione dei fondi strutturali per l'istruzione e per l'innovazione digitale
Ufficio IV

PER LA SCUOLA - COMPETENZE E AMBIENTI PER L'APPRENDIMENTO (FSE-FESR)

Con l'Europa Investiamo nel Vostro futuro!



ISTITUTO COMPRENSIVO SETTIMO I
VIA BUONARROTI, 8 - 10036 SETTIMO TORINESE (TO)
Tel . 011/8000288 - Fax. 011/8000261 - C.F. 97796330013
e-mail: TOIC8A900C@ISTRUZIONE.IT - PEC: TOIC8A900C@PEC.ISTRUZIONE.IT
www.settimo1circolodidattico.gov.it



PATTO DI CORRESPONSABILITA'

LA SCUOLA PERSEGUIRÀ COSTANTEMENTE L'OBIETTIVO DI COSTRUIRE UN'ALLEANZA EDUCATIVA CON I GENITORI, MEDIANTE RELAZIONI COSTANTI NEL RISPETTO DEI RECIPROCI RUOLI.

LA SCUOLA OFFRE A STUDENTI E FAMIGLIE:

ACCOGLIENZA: adeguando l'offerta formativa ai bisogni di tutti gli studenti, soprattutto quelli con maggiori difficoltà o particolari esigenze formative, attuando strategie di intervento e collaborazione mirate al recupero di qualunque forma di disagio

DIALOGO aperto con le famiglie e il territorio per la ricerca e la realizzazione di strategie educative comuni

CONDIVISIONE E CORRESPONSABILITÀ nel rapporto educativo ricercando la più ampia collaborazione con i genitori

La scuola propone, a tal fine, il seguente Patto educativo e ne chiede la sottoscrizione alle famiglie degli studenti.

Il genitore/affidatario, sottoscrivendolo, assume l'impegno:

- o ad osservare le disposizioni contenute nel presente documento e nelle carte richiamate oltre a sollecitarne l'osservanza da parte dello studente

Il genitore/affidatario, sottoscrivendolo, è consapevole che:

- o le infrazioni disciplinari da parte dello studente possono dar luogo a **sanzioni disciplinari**
- o nell'eventualità di danneggiamenti o lesioni a persone la sanzione è ispirata al **principio della riparazione del danno** (art.4, comma 5 del DPR 249/1998, come modificato dal DPR 235/2007)
- o il Regolamento d'Istituto disciplina le modalità d'irrogazione delle sanzioni disciplinari e d'impugnazione

IL DIRIGENTE SCOLASTICO SI IMPEGNA A:

- Garantire e favorire l'attuazione dell'Offerta Formativa, ponendo studenti, genitori, docenti e personale non docente nella condizione di esprimere al meglio il loro ruolo
- Garantire a ogni componente scolastica la possibilità di esprimere e valorizzare le proprie potenzialità
- Garantire e favorire il dialogo, la collaborazione e il rispetto tra le diverse componenti della comunità scolastica
- Cogliere le esigenze formative degli studenti per ricercare risposte adeguate

I DOCENTI SI IMPEGNANO A:

- Realizzare un clima scolastico positivo fondato sul dialogo e sul rispetto, favorendo lo sviluppo delle conoscenze e delle competenze, la maturazione dei comportamenti e dei valori, il sostegno nelle diverse abilità, l'accompagnamento nelle situazioni di disagio, la lotta ad ogni forma di pregiudizio e di emarginazione
- Esplicitare la propria offerta formativa, gli obiettivi del curriculum, le modalità di verifica e i criteri di valutazione

- Realizzare i curricoli disciplinari e le scelte progettuali, metodologiche e pedagogiche elaborate nel P.O.F., tutelando il diritto ad apprendere
- Rispettare gli alunni, le famiglie e il personale della scuola
- Promuovere le motivazioni all'apprendere
- Lavorare per favorire un orientamento consapevole e positivo in vista delle scelte personali e professionali
- Favorire la capacità di iniziativa, di decisione e di assunzione di responsabilità degli studenti
- Incoraggiare gli studenti ad apprezzare e valorizzare le differenze
- Incoraggiare e rassicurare gli studenti mettendo in rilievo i progressi personali
- Tenere sotto controllo le dinamiche relazionali degli studenti intervenendo per risolvere le situazioni di conflitto
- Affrontare i problemi di comportamento e di relazione degli studenti evitando atteggiamenti provocatori o irrispettosi nei loro confronti
- Lavorare in modo collegiale con i colleghi della stessa disciplina, con i colleghi dei consigli di classe e con l'intero corpo docente della scuola nelle riunioni del Collegio dei Docenti
- Pianificare il proprio lavoro, in modo da prevedere anche attività di recupero, sostegno e potenziamento il più possibile personalizzate
- Essere puntuali alle lezioni, precisi nelle consegne di programmazioni e negli adempimenti previsti dalla scuola
- Informare studenti e genitori del proprio intervento educativo e del livello di apprendimento degli studenti
- Informare gli alunni degli obiettivi educativi e didattici, dei tempi e delle modalità di attuazione
- Comunicare a studenti e genitori con chiarezza i risultati delle verifiche scritte, orali e di laboratorio
- Effettuare almeno il numero minimo di verifiche previste dai Dipartimenti disciplinari
- Correggere e consegnare i compiti entro 15 giorni e, comunque, prima della prova successiva
- Non usare mai in classe il cellulare
- Essere attenti alla sorveglianza degli studenti in classe e nell'intervallo e a non abbandonare mai la classe senza averne dato avviso al Dirigente Scolastico o a un suo Collaboratore

IL PERSONALE NON DOCENTE SI IMPEGNA A:

- Essere puntuale e a svolgere con precisione il lavoro assegnato
- Conoscere l'Offerta Formativa della scuola e a collaborare a realizzarla, per quanto di competenza
- Garantire il necessario supporto alle attività didattiche, con puntualità e diligenza
- Segnalare ai Docenti e al Dirigente Scolastico eventuali problemi rilevati
- Favorire un clima di collaborazione e rispetto tra tutte le componenti presenti e operanti nella scuola

LE FAMIGLIE SI IMPEGNANO A:

- Conoscere l'Offerta formativa della scuola e rispettare il Regolamento di Istituto
- Collaborare al progetto formativo partecipando, con proposte e osservazioni migliorative, a riunioni, assemblee, consigli e colloqui
- Considerare la funzione formativa della scuola e a dare ad essa la giusta importanza in confronto ad altri impegni extrascolastici
- Impartire ai figli le regole del vivere civile, dando importanza alla buona educazione
- Garantire la regolarità della frequenza scolastica e la puntualità dei figli alle lezioni
- Controllare le assenze e ritardi dei propri figli, contattando anche la scuola per accertamenti
- Firmare quotidianamente il diario per essere informati sulle comunicazioni e attività scolastiche
- Evitare di far portare a scuola il cellulare ai propri figli o quantomeno esigere dai propri figli di tenerlo spento in cartella; per ogni necessità la scuola provvede ad informare la famiglia
- Non esprimere opinioni o giudizi sugli insegnanti e sul loro operato in presenza dei figli
- Sostenere i propri figli nei momenti di difficoltà, ricercando il dialogo e la collaborazione con i Docenti
- Evitare di sostituirsi ai figli nell'esecuzione dei compiti e nell'assolvimento degli impegni
- Adottare un atteggiamento positivo e costruttivo nei confronti degli errori dei propri figli
- Rivolgersi ai Docenti e al Dirigente Scolastico in presenza di problemi didattici o personali
- Intervenire, con coscienza e responsabilità, rispetto ad eventuali danni provocati dal proprio figlio a carico di persone, arredi, materiale didattico, anche con il recupero e il risarcimento del danno

LE STUDENTESSE E GLI STUDENTI SI IMPEGNANO A:

- Conoscere l'Offerta Formativa presentata dagli insegnanti conoscere e rispettare il Regolamento di Istituto
- Conoscere e rispettare le regole della sicurezza scolastica e le modalità delle prove di evacuazione dell'edificio scolastico
- Considerare la scuola come un impegno importante
- Essere puntuali alle lezioni e frequentarle con regolarità
- Far firmare quotidianamente il diario e tutte le comunicazioni scolastiche
- Lasciare l'aula solo se autorizzati dal Docente

- Sottoporsi regolarmente alle verifiche previste dai Docenti
- Non usare mai il cellulare a scuola
- Riflettere sulle eventuali annotazioni ricevute dai Docenti
- Comportarsi correttamente e rispettare gli Insegnanti, il personale non docente, i compagni
- Rapportarsi agli altri evitando offese verbali e/o fisiche
- Rispettare le diversità personali e culturali, la sensibilità altrui
- Riflettere con adulti (Docenti, genitori) e compagni sui comportamenti da evitare
- Durante il servizio mensa rispettare tutte le regole della convivenza civile: rispetto del cibo e rispetto delle norme scolastiche
- Rispettare gli spazi, gli arredi ed i laboratori della scuola
- Ascoltare democraticamente compagni ed adulti
- Intervenire durante le lezioni in modo ordinato e pertinente
- Partecipare al lavoro scolastico individuale e/o di gruppo
- Prendere regolarmente nota dei compiti assegnati: pianificarli e svolgerli con ordine
- Esprimere il proprio pensiero
- Collaborare alla soluzione dei problemi
- Considerare l'errore occasione di miglioramento
- Riconoscere le proprie capacità, le proprie conquiste ed i propri limiti come occasione di crescita

Allegato accoglienza alunni stranieri

ACCOGLIENZA ALUNNI STRANIERI SCUOLA PRIMARIA

PROTOCOLLO PER L'ACCOGLIENZA DEGLI ALUNNI STRANIERI

Questo protocollo presenta la modalità corretta e pianificata, con la quale affrontare e facilitare l'inserimento scolastico degli alunni stranieri, costituisce uno strumento di lavoro che viene integrato e rivisto sulla base delle esperienze realizzate.

Il bambino straniero, che arriva in Italia, deve essere sottoposto ad una serie di test di ingresso al fine di essere inserito in una classe adeguata alle sue conoscenze e rendere meno traumatica la nuova frequenza..

L'istituto si propone di:

- definire pratiche condivise all'interno delle scuole in tema di accoglienza di alunni stranieri;
- facilitare l'ingresso a scuola dei bambini e ragazzi stranieri;
- sostenere gli alunni neo-arrivati nella fase di adattamento al nuovo contesto;
- favorire un clima d'accoglienza e di attenzione alle relazioni che prevenga e rimuova eventuali ostacoli alla piena integrazione;
- costruire un contesto favorevole all'incontro con altre culture;
- promuovere la collaborazione tra le scuole e tra scuola e territorio sui temi dell'accoglienza e dell'educazione interculturale.

L'istituto ha una commissione di accoglienza e attua:

- prassi condivise relative al momento dell'iscrizione
- prassi condivise per la raccolta delle prime informazioni
- prassi condivise di assegnazione alla classe – art. 45 DPR 31/8/99 n. 394
- prassi per l'inserimento nella classe
- prassi in condivisione con il territorio
- prassi condivise di valutazione relative ai risultati del singolo allievo e delle azioni nel loro complesso.

Nonchè interventi specifici su:

- Bilancio delle competenze in base a test d'ingresso su:
 1. Italiano
 2. Ambito logico-matematico
 3. Lingue straniere europee
 4. Competenze trasversali
- Azioni che si effettuano per studenti di prima generazione o arrivi in corso d'anno attraverso attività curricolari, percorsi individualizzati, piccoli gruppi:
 1. alfabetizzazione
 2. rinforzo delle competenze linguistiche
 3. linguaggi specifici delle discipline
- Azioni che si effettuano per studenti stranieri di seconda generazione attraverso attività curricolari, percorsi individualizzati, piccoli gruppi:
 1. Rinforzo delle competenze linguistiche
 2. Linguaggio specifico delle discipline.

Sono previsti anche interventi di sostegno all'attività didattica come:

- Utilizzo di mediatori culturali

- Formazione del personale docente
- Formazione personale ATA

Accoglienza

- raccogliere informazioni e dati sugli alunni
- raccogliere dati sulla loro storia scolastica, sulla loro biografia linguistica attraverso l'osservazione/valutazione delle competenze all'ingresso
- creare contatti con le famiglie ricorrendo, se necessario, all'aiuto di mediatori e traduttori (altri genitori stranieri presenti nella scuola, connazionali ...)
- individuare i bisogni specifici di apprendimento
- realizzare attività di accoglienza, per ridurre l'ansia, la diffidenza, la distanza
- stabilire contatti con enti e associazioni del territorio
- acquisire materiali, risorse e testi presso centri di documentazione e attraverso contatti con altre scuole
- presentare l'organizzazione scolastica alle famiglie

Alfabetizzazione linguistica

Organizzare esperienze linguistiche per l'apprendimento intensivo della lingua italiana a vari livelli, con attenzione:

1. al linguaggio orale, al fine di:
 - o migliorare l'uso della lingua parlata per le esigenze della comunicazione quotidiana
 - o arricchire il vocabolario di base dei singoli alunni
 - o superare le difficoltà linguistiche, spesso legate alle differenze fonetiche fra la lingua d'origine e la lingua italiana
2. al linguaggio scritto, al fine di:
 - o favorire il consolidamento del nuovo lessico via via acquisito
 - o intervenire nel recupero delle difficoltà scolastiche

Lingua dello studio

- realizzare interventi per la facilitazione degli apprendimenti
- predisporre attività di recupero o di rinforzo dell'apprendimento a livello individuale o a piccoli gruppi

Educazione interculturale

Elaborare percorsi didattici interculturali per educare

- alla conoscenza di sé
- alla solidarietà
- alla cooperazione
- all'accettazione delle "diversità"
- ad una convivenza interculturale
- al rispetto delle regole del vivere civile

Obiettivi

- facilitare l'inserimento e l'integrazione
- facilitare la socializzazione come elemento centrale per la crescita psicologica della persona e per favorire l'apprendimento scolastico
- promuovere il diritto alla lingua e alla comunicazione
- agevolare l'apprendimento dei linguaggi specifici delle varie discipline per l'utilizzo dell'italiano come lingua veicolare ai fini di acquisizione di conoscenze
- favorire la crescita globale degli alunni stranieri, accompagnandone lo sviluppo cognitivo, sociale e affettivo
- offrire l'opportunità di proseguire con profitto e autonomia l'iter scolastico

Tematiche e attività

- attività finalizzate all'accoglienza e all'inserimento (rilevazione delle competenze linguistiche e disciplinari, definizione di interventi, contatti con le famiglie straniere)
- elaborazione di percorsi individualizzati di apprendimento sulla base delle condizioni di partenza e della scuola frequentata
- attività volte a sviluppare le competenze in italiano L2 a vari livelli
- utilizzo di eventuali interventi di interpreti (o mediatori), di compagni – tutor per far superare le difficoltà linguistiche iniziali
- attività di continuità e raccordo fra i tre ordini di scuola per promuovere esperienze comuni
- elaborazione di percorsi didattici interculturali e di attività ludiche che possano favorire in classe un clima di apertura e curiosità verso l'altro
- rilettura di punti della programmazione delle singole discipline per offrire spunti di intercultura all'interno del normale lavoro in classe

Metodologia

Flessibilità didattica

- nella metodologia dell'insegnamento
- nella selezione dei contenuti
- nella gestione della classe, degli strumenti e dei materiali didattici (specifici e semplificati)
- nella programmazione individualizzata
- nella valutazione

Curricolarità

- compresenze per interventi individualizzati o per piccoli gruppi
- laboratori (recupero e sviluppo delle abilità)

Strumenti

- testi per alunni stranieri
- manuali operativi specifici
- schede di rilevamento delle competenze
- testi plurilingue
- video per conoscere usi, costumi e tradizioni di Paesi diversi e per affrontare problematiche legate all'identità e alle differenze
- letture interculturali

Modalità di verifica delle attività

Prove al termine degli interventi.

Durata

Pluriennale.

Ore di attività per i destinatari

Tutto l'anno scolastico.

Risultati attesi

- facilitazione nell'inserimento e nell'integrazione
- miglioramento della socializzazione
- miglioramento del rendimento scolastico
- conseguimento di una discreta autonomia linguistica
- partecipazione al lavoro attivo della classe
- raggiungimento di determinati obiettivi delle programmazioni disciplinari
- accettazione e comprensione delle diversità

Indice degli allegati

Scheda 1 - Scuola infanzia

- Le strutture
- I laboratori e gli spazi didattici
- Attrezzature didattiche
- Alunni e organizzazione didattica
- Insegnanti e personale
- Gli orari di attività

Scheda 2 - Scuola primaria

- Le strutture
- I laboratori e gli spazi didattici
- Attrezzature didattiche
- Alunni e organizzazione didattica
- Insegnanti e personale
- Gli orari di attività

Scheda 3 – Scuola secondaria di 1° grado

- Le strutture
- I laboratori e gli spazi didattici
- Attrezzature didattiche
- Alunni e organizzazione didattica
- Insegnanti e personale
- Gli orari di attività

Scheda 4 - Organigramma amministrativo

Scheda 5 - Organigramma collaboratori

Scheda 6 - Organi Collegiali

Scheda 7 - Prospetto degli incontri

Scheda 8 – Progetti/Commissioni/Attività integrative del POF

Scheda 9 – Attività per il buon funzionamento (personale ATA)

Scheda 10 - Progetti

Scheda 11 – Attività da retribuire con il fondo d'istituto

Scheda 12 – Commissione per la verifica del servizio di refezione scolastica

Scheda 13 – Patto di corresponsabilità scuola infanzia

Scheda 14 – Patto di corresponsabilità scuola primaria

Scheda 15 – Patto di corresponsabilità scuola secondaria di 1° gr.

Scheda 16 – Accoglienza alunni stranieri